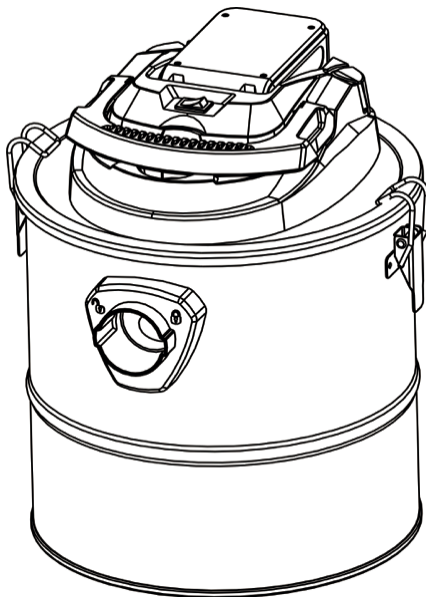


PROTECO®

SK

VYSÁVAČ POPOLA AKU 150W 20V



CE

PROTECO®

5110VP0150

Pred uvedením prístroja do prevádzky si prečítajte tento návod a zoznámte sa s jeho správnou obsluhou.

Výrobca neručí za poruchy vzniknuté pri používaní produktu k iným činnostiam, než ako je uvedené. Tlačové chyby a zmeny v technických údajoch sú vyhradené.

V prípade zmien nájdete aktuálny návod na www.proteco-naradi.cz.

Vyobrazenia sú vďaka neustálemu inovačnému postupu nezáväzná.

BEZPEČNOSTNÉ OPATRENIA

Prístrojom nikdy nevysávajte kvapalinu, zápalné alebo nebezpečné výbušné látky, korozívne materiály, horúci popol, zápalky, cigarety.

- Tento prístroj nie je vhodný na vysávanie nebezpečného prachu.
- Ukladajte prístroj po použití na suchom mieste.
- Nedotýkajte sa častí prístroja, ktoré vedú elektrický prúd.
- Opravy smie vykonávať len výrobca alebo ním autorizovaná pobočka služieb zákazníkom.
- Prístroj sa smie používať iba v súlade s jeho určením.

TECHNICKÁ DATA

Napätie	~20V/50 Hz
Príkon.....	150 W
Objem nádoby	20 l
Dĺžka kovovej hadice	1 m
Priemer koncovky hadice	35 mm
Hmotnosť brutto	4,7 kg

Správnosť textu, grafov a údajov sa viaže na dobu tlače. V záujme neustáleho zlepšovania našich výrobkov môže bez predchádzajúceho upozornenia dôjsť k zmene technických údajov.

A. POUŽITIE

- Zaistíte, aby bol užívateľ zariadenia dôkladne oboznámený s ovládaním, prevádzkou a prvkami tohto zariadenia a možnými nebezpečenstvami plynúcimi z jeho používania.
- Ešte žeravý popol sa nesmie za žiadnych okolností vysávať.

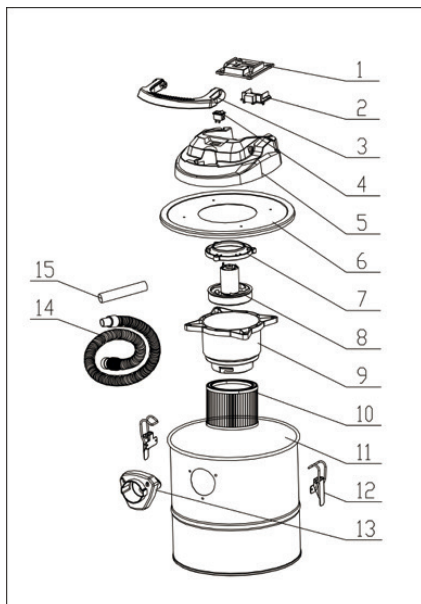
B. VYSÁVANIE POPOLA

- Ak sa prístroj používa na vysávanie popola z krbov, musí sa bezpodmienečne dodržiavať nasledujúce: nesmie sa vysávať popol, ktorého teplota je vyššia ako 40 °C. Materiály ako popol, v ktorých ešte úplne nezhasol oheň, sa nesmú vysávať.
- Prístroj sa nesmie zapínať bez správne nainštalovaného filtra. Nikdy nepoužívajte iné filtre, než tie, ktoré sú výrobcom dodávané a nainštalované v prístroji.
- Používajte len príslušný protipožiarny filter.
- Ak je zberná nádoba plná alebo sa prach len ťažko vysáva, musí sa vybrať a vyčistiť filter.
- Ešte žeravý popol sa nesmie za žiadnych okolností vysávať.

ÚDRŽBA

- Nádoba a horná časť skrine sa musia častejšie čistiť
- Vymyte zbernú nádobu čistou vodou
- Vyperte filter v čistej vode

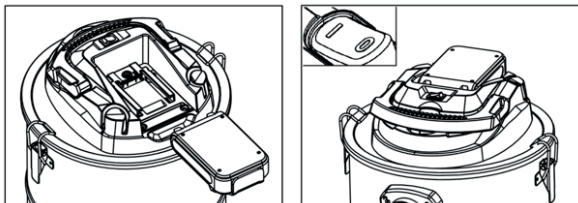
Dôvod zhoršovania sacieho výkonu je často zablokovanie sacích hubíc, rúrok alebo hadice. Vyčistite okamžite zanesené diely.



1. platforma batérie
2. konektor batérie
3. rukoväť
4. vypínač
5. horný kryt
6. poklop nádoby
7. blok motoru
8. motor
9. základňa motoru
10. HEPA filter
11. nádoba na popol
12. klip
13. sací otvor
14. oceľová hadica
15. hliníková rúrka

ZAPNUTIE

1. Stlačte tlačidlo na akumulátore a zasuňte ho do slotu pre akumulátor.
2. Otočením prepínača do polohy "I" spustíte spotrebič.
3. Otočením prepínača do polohy "0" zastavíte spotrebič.

**LIKVIDÁCIA**

Po skončení životnosti výrobku je nutné pri likvidácii vzniknutého odpadu postupovať v súlade s platnou legislatívou. Výrobok sa skladá z kovových a plastových častí, ktoré sú po roztriedení samostatne recyklovateľné.

1. Demontujte všetky diely stroja.
2. Diely roztriedte podľa tried odpadu (kovy, guma, plasty a pod.). Vytriedený materiál odovzdajte na ďalšie využitie.
3. Elektroodpad (použitie elektrické ručné náradie, elektromotory, nabíjacie zdroje, elektronika, akumulátory, batérie ...).

Vážený zákazník z hľadiska platných predpisov o odpadoch sa v prípade elektroodpadu jedná o nebezpečný odpad, ktorého likvidácia podlieha zvláštnemu režimu. Je zakázané vhadzovať elektroodpad do nádob určených na zber komunálneho odpadu. Je tiež možné prístroj odovzdať do zberných miest elektroodpadu. Informácie o miestach zberu dostanete na zastupiteľstve obce alebo na internete.

**Upozornenie!**

- Nepribližujte hadicu pripojenú na nasávanie, ani výfuk k citlivým častiam tela (oči, uši, ústa).
- Zariadenie nie je určené na vysávanie horľavých alebo výbušných látok a látok ohrozujúcich zdravie.
- Zariadenie nesmie byť čistené ponorením do vody alebo umývané tlakovou vodou.
- Nepoužívajte prívodný kábel na premiestňovanie vysávača na iné pracovné miesto.
- Ak zistíte, že za prevádzky dochádza k nadmernému ohrevu prívodného kábla, vypnite vysávač, vytiahnite prívodnú šnúru zo zásuvky a zaistite kontrolu alebo výmenu kábla odborne spôsobilou osobou.
- Chráňte prístroj pred nárazmi a pádom. Po skončení práce ho ukladajte na bezpečné miesto.
- Zariadenie nepoužívajte, dokiaľ nie je kompletne zostavené podľa pokynov manuálu.

BEZPEČNOSTNÉ VAROVANIE K BATÉRII A NABÍJAČKE

Dbajte na správny spôsob pripájania a odpájania batérie.

Instalácia batériového modulu:

- Umiestnite akumulátorový modul na nástroj.
- Pred začatím činnosti sa uistite, že západky na každej strane batériového modulu sa zachytili na svojom mieste a batériový modul je v prístroji zabezpečený.

Vyňatie batériového modulu:

- Stlačte blokovacie západky na každej strane akumulátorového modulu.

- Batériový modul vyberte z nástroja.

Batériou poháňaný výrobok s integrovaným akumulátorom alebo separátnym blokom batérií sa musí dobíjať iba určenou nabíjačkou pre batérie. Nabíjačka, ktorá je vhodná pre jeden typ batérie môže spôsobiť nebezpečenstvo požiaru, ak sa používa s inou batériou. Nevystavujte nabíjačku dažďu alebo vlhkosti.

Neumiestňujte batérie blízko ohňa alebo tepla. Mohlo by dôjsť k explózií.

Nevystavujte batériu ani nástroj ohňu alebo príliš vysokým teplotám. Vystavenie ohňu alebo teplotám nad 130 °C môže spôsobiť výbuch.

Neumiestňujte v blízkosti zdrojov tepla, napríklad radiátorov, regulátorov tepla, kachlí alebo iných zariadení (vrátane zosilňovača).

Akumulátory môžu explodovať v prítomnosti zdroja zapalovania, napríklad horákov. Pre zníženie nebezpečenstva vážneho poranenia osôb nikdy nepoužívajte žiadny bezdrôtový výrobok v blízkosti plameňa. Vybuchnutá batéria môže vyvrátiť úločky a chemikálie. Pokiaľ dôjde k náhodnému kontaktu, umyte ihneď vodou.

Prístroje na akumulátory sa nepripájajú do elektrickej siete, preto sú vždy v prevádzkovom stave. Nezabúdajte na možné riziká spojené s používaním prístroja na akumulátory alebo s výmenou príslušenstva. Tieto pokyny dôsledne dodržujte, aby nedošlo k vzniku požiaru, úraze elektrickým prúdom alebo k zraneniu.

V prípade nesprávnej výmeny batérie hrozí nebezpečenstvo výbuchu. Vkladajte rovnaký

alebo zodpovedajúci typ.

Použitie príslušenstva, ktoré nie je doporučené výrobcom a ani u neho nie je zakúpený, môže zapríčiniť nebezpečenstvo požiaru, úraz elektrinou alebo poranenia osôb.

Pokiaľ batériový modul nepoužívate, uchovávajte ho mimo kovové predmety ako svorky na papier, mince, kľúče, klince, skrutky alebo iné malé kovové predmety, ktoré môžu vytvoriť prepojenie jedného vývodu s druhým. Skratovanie svorky akumulátora môže spôsobiť iskry, požiar alebo popáleniny.

Pre zníženie nebezpečenstva poškodenia základne nabíjačky a kábla vyťahujte pri odpájaní nabíjačky radšej za zástrčku než za kábel. Pre najlepšie výsledky je nutné dobíjať batériu zariadenia v mieste, kde sa teplota pohybuje v rozmedzí od 10°C do 38°C. Pre zníženie nebezpečenstva vážneho poranenia osôb neskladujte vo vonkajšom priestore alebo vo vozidlách.

Postupujte podľa všetkých pokynov na nabíjanie a nenabíjajte batérie alebo náradie mimo teplotný rozsah uvedený v návode. Nesprávne nabíjanie alebo nabíjanie pri teplotách mimo uvedený rozsah môže poškodiť batériu a zvýšiť riziko požiaru.

Výrobok na batérie nenabíjajte vo vlhkom ani mokrom prostredí. Obmedzte tak riziko úraza elektrickým prúdom.

Uistite sa, že kábel je umiestnený tak, aby sa po ňom nešliapalo, nezakoplo sa o neho a aby nebol iným spôsobom vystavený možnému poškodeniu a namáhaniu.

Nestláčajte, nevyhadzujte alebo neničte akumulátorový modul. Nepoužívajte akumulátorový modul alebo nabíjačku, ktorá spadla alebo bolo do nej narazené ostrým predmetom. Poškodená batéria môže vybuchnúť. Ihneď riadne zlikvidujte spadnutú alebo poškodenú batériu.

Predlžovací kábel používajte ak je nevyhnutne nutný. Použitie nesprávneho predlžovacieho kábla môže mať za následok požiar alebo úraz elektrickým prúdom.

Ak sa predlžovací kábel musí použiť, uistite sa:

a) že kolíky na zástrčke predlžovacieho kábla majú rovnaký počet, rozmery a tvar ako tie na zástrčke na nabíjačke.

b) že je predlžovací kábel správne zapojený a v dobrom stave pre vedenie elektriny.

Nepoužívajte nabíjačku s poničeným káblom alebo zástrčkou. Ak je niečo z toho poškodené, ihneď nechajte vymeniť kvalifikovaným elektrikárom.

Nedemontujte nabíjačku, vezmite ju kvalifikovanému elektrikárovi, ak je vyžadovaná prehliadka alebo oprava.

Dôsledkom nesprávnej opakovanej montáže môže byť nebezpečenstvo úrazu elektrickým prúdom alebo riziko požiaru.

Odpájajte nabíjačku od zdroja napájania, pokiaľ ju nepoužívate.

Nebezpečenstvo úrazu elektrickým prúdom.

Nedotýkajte sa odizolovanej časti výstupného konektoru alebo odizolovanej svorky batérie.

Nepoužívajte batérie ani náradie, ktoré je poškodené alebo upravené. Poškodené alebo upravené batérie sa môžu chovať nepredvídateľne a dôsledkom môže byť požiar, výbuch alebo úraz.

Akumulátory je treba pred nabíjaním vyňať z výrobku.

Nikdy nemiešajte batérie rôznych typov alebo používané a nové batérie.

Batérie musia byť vložené so správnou polaritou.

Vybité batérie musia byť odstránené z prístroja a bezpečne zlikvidované.

V prípade, že sa má zariadenie skladovať po dlhšiu dobu, treba vybrať batérie.

Napájacie vývody nesmú byť skratované.

Pri náročnom používaní alebo teplotných podmienkach môže batéria vytiect. Ak dôjde ku kontaktu s pokožkou, ihneď opláchnite zasiahnuté časti dôkladne vodou so saponátom. Ak budú vaše oči zasiahnuté elektrolytom, vyplachujte ich čistou vodou aspon 10 minút, potom okamžite vyhľadajte lekársku pomoc. Ak toto dodržíte, znížite nebezpečenstvo poranenia.

Nelikvidujte batérie v domovom odpade či ohni. Odovzdávajte batérie v certifikovanom recyklačnom / likvidacnom stredisku.

VYHLÁSENIE O ZHODE

Výrobca: PROTECO náradí s.r.o.
Radlická 2487/99, 150 00 Praha 5
Česká republika, IČO: 47453630

Dodávateľ pre Slovenskú republiku:

PROTECO náradie s.r.o.
Blagoevova 9, 851 04 Bratislava – Petržalka, IČO: 50 635 875

Označenie výrobku: 51.10-VP-0150 - vysávač popola aku 150 W 20 V PROTECO

Typ výrobku: MDC203-150W-20L

Výrobok: spĺňa všetky príslušné ustanovenia technických predpisov, tj Predmetných smerníc Európskych spoločností.

Pri posúdení zhody boli použité nasledovné normy:

EN 55014-1:2017
EN 55014-2:2015
EN 60335-2-69:2010
EN 60335-1:2012+A11:2014+A13+2017+A1:2019+A14:2019+A2:2019
EN 62233:2008
IEC 62321-8:2017
IEC 60335-2-2:2010+A11:2021+A1:2013
PP53030:2010 ReV.4.2.9.1 a 2.9.2

Posúdenie zhody bolo vydané na základe skúšok vykonaných skúšobňou:

LCIE Company Limited, Bldg 4, No.518, Xin Zhuan Rd., CaoHejing Songjian High-Tech Park, Shanghai 200233, China,

Čísła test reportov a certifikátov: : EFHZ2011173-CG-01, AVJ-ESH-P20110767-1, 2066AS12AVZJ37821.

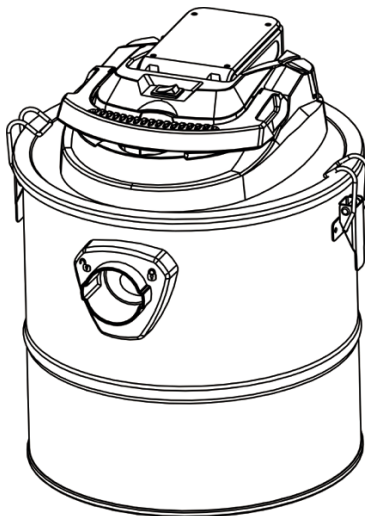
Posledné dvojčíslenie roku v ktorom bolo označenie CE na výrobok umiestnené: 21

Osoba poverená kompletáciou technickej dokumentácie: Libor Knap
Podbřezi 63
518 03

V Bratislave, dňa 21.04.2021



Libor Knap
Konateľ spoločnosti
PROTECO náradie s.r.o.
Blagoevova 9
Bratislavská mestská časť Petržalka 851 04
IČ: 50635875 DIČ: 2120403230
IČ DPH: SK2120403230



Dodávateľ pre Slovenskú republiku:
PROTECO náradie s.r.o.
Blagoevova 9, 851 04 Bratislava - Petržalka
www.proteco-naradie.sk