

PROTECO®

BRÚSKA UHLOVÁ

750 W

900 W



CE

PROTECO®

51.01-UB-115

51.01-UB-125

Vážený zákazník, ďakujeme Vám za zakúpenie výrobku značky PROTECO.

1 POUŽÍVANIE

Tento stroj bol vyvinutý na brúsenie a rezanie kovu a kamena. Pompou správnych nástrojov sa stroj môže používať aj na kefovanie a pieskovanie.

Nie je určený na komerčné použitie.

VAROVANIE! Z dôvodu vlastnej bezpečnosti si pred použitím tohto zariadenia prečítajte tento návod a všeobecné bezpečnostné pokyny. Ak vaše elektrické zariadenie budete dávať iným používateľom, odevzdejte ho prosím spolu s týmito pokynmi.

2 POPIS

1. Zaisťovacia páčka pre ochranný kryt
2. Tlačidlo zámku vretena
3. Rukoväť/ telo
4. Hlavný vypínač
5. Ventilačné otvory
6. Pomocná rukoväť
7. Chránič nástroje
8. Brúsny kotuč (nie je dodaný)
9. Indikátor zapnutia napájania



3 OBSAH BALENIA

- Odstráňte všetok baliaci materiál.
- Odstráňte zvyšný baliaci materiál a baliace vložky (Ok sú súčasťou balenia).
- Skontrolujte, či je obsah balenia úplný
- Skontrolujte či prístroj, elektrická šnúra, sprievodcovia, zástrčka a príslušenstvo nebolo počas prepravy poškodené,
- Baliaci materiál si, pokiaľ je to možné, odložte počas nelej záručnej doby. Potom ho zlikvidujte v miestnej zberni odpadov.

**VAROVANIE: Baliaci materiál nie je na hranie! Deti sa nesmú hrať s plastovými vreckami!
Nebezpečenstvo udusenía!**

Obsah obalu

- 1 x uhlová brúska
- 1 x kľúč
- 1 x pomocná rukoväť
- 1 x návod na obsluhu

Ak zistíte, že chýbajú nejaké súčasti, alebo sú poškodené, kontaktujte prosím predajcu.

4 SYMBOLY

V tomto návode a/alebo na stroji sa používa nasledujúce symboly:

	Noste ochranné rukavice		Vždy používajte ochranné okuliare.
	V súlade so základnými požiadavkami európskych smerníc.		Stroj II. triedy – dvojitá izolácia – Nepotrebuje uzemnenú zástrčku.
	Označuje riziko zranenia, alebo poškodenie nástroja.		Pozorne si prečítajte pokyny

5 VŠEOBECNÉ BEZPEČNOSTNÉ VAROVANIA PRE ELEKTRICKÉ NÁRADIE

Starostlivo si prečítajte všetky bezpečnostné varovania a všetky pokyny. Nedodržovanie všetkých varovaní a pokynov môže spôsobiť úder elektrickým prúdom, požiar a/alebo závažný úraz. Odložte si všetky varovania a pokyny na prípad, ak ich budete v budúcnosti potrebovať. Termín „elektrické náradie“ v týchto varovaniach označuje vaše elektrické náradie s napájaním za siete (s káblom) alebo elektrické náradie napájané akumulátorom (bez kábla).

5.1 Pracovná plocha

Pracovnú plochu udržiavajte v čistote a dobro osvetlenú. Neporiadok a prítmie na pracovisku zvyšuje riziko úrazov.

Elektrické náradie nepoužívajte vo výbušných prostrediach, obsahujúcich napríklad horľavé tekutiny, plyny alebo prach. Elektrické náradie spôsobuje iskrenie, ktoré môže zapáliť prach alebo výpary.

Pri používaní elektrického náradia sa nesmú v blízkosti nachádzať deti a okoloidúci. Mohli by odputať vašu pozornosť a náradie by ste nemali pod kontrolou.

5.2 Elektrická bezpečnosť

Vždy skontrolujte, či náradie napájacieho zdroja súhlasí s nariadením na výkonnostnom štítku

- Vidlice elektrického náradia musia zodpovedať sietovej zásuvke. Vidlicu nikdy neupravujte žiadnym spôsobom. Nepoužívajte s uzemneným elektrickým náradím (prípojeným k uzemneniu) žiadne adaptéry vidlice. Používanie nepozmeňovaných vidlic zodpovedajúcich sieťovým zásuvkám znižuje riziko úrazu elektrickým prúdom.

- Nedotýkajte sa uzemnených povrchov a povrchov, spojených s uzemnením, ako sú potrubia, radiátory, sporáky alebo chladničky. Ak ste uzemnený alebo spojený s uzemnením, hrozí vám zvýšené riziko úrazu elektrickým prúdom.

- Elektrické náradie nesmie byť vystavené dažďu ani vlhkým podmienkam. Prienik vody do elektrického náradia zvyšuje riziko úrazu elektrickým prúdom.

- Kábel sa nesmie nadmerne zaťažovať. Kábel nikdy nepoužívajte na prenášanie, ťahanie alebo vyťahovanie vidlice elektrického náradia. Kábel nesmie byť vystavený pôsobeniu tepla, oleja, ostrých hrán alebo pohyblivých dielov. Poškodené alebo zapletené káble zvyšujú riziko úrazu elektrickým prúdom.

- Pri používaní elektrického náradia vo vonkajšom prostredí používajte predĺžovací kábel vhodný na vonkajšie použitie. Používanie šnúry vhodnej na vonkajšie použitie znižuje riziko úrazu elektrickým prúdom.

- Ak je používanie elektrického náradia vo vlhkých priestoroch nevyhnutné, používajte napájací zdroj

chránený prúdovým chráničom. Používanie chrániče znižuje riziko úrazu elektrickým prúdom.

5.3 Osobná bezpečnosť

- Pri používaní elektrického náradia buďte vždy ostražitý, sledujte čo robíte a riadte sa zdravým úsudkom. Elektrické náradie nepoužívajte, ak ste unavený, alebo ak ste pod vplyvom liekov, alkoholu alebo drog. Okamih nepozornosti pri používaní elektrického náradia môže spôsobiť závažný osiubný úraz.
- Používajte bezpečnostné pomôcky. Vždy noste chránič očí. Používaním bezpečnostných pomôcky, ako je protiprachová maska, neltízavá bezpečnostná obuv, tvrdá prilba alebo chrániče uší za každých podmienok sa znižuje riziko osobných úrazov.
- Zabraňte náhodnému uvedeniu do činnosti. Pred pripojením do siete sa uistite, že vypínač je vo vypnutej polohe. Prenášanie elektrického náradia s prstom na vypínači alebo pripojovanie elektrického náradia so zapnutým vypínačom zvyšuje riziko úrazov.
- Pred zapnutím elektrického náradia odstráňte akékoľvek nastavovacie kl'úče a iné nástroje. Klúč a nástroje, ktoré zostanú pripavené k rotujúcemu dielu elektrického náradia môžu sočisobiť úraz.
- Nenakláňajte sa príliš. Vždy musíte mať spoľahlivú oporu a rovnováhu. Zlepšuje se tým ovládateľnosť elektrického náradia v neočakávaných situáciách.
- Buďte vhodne oblečení. Nenoste voľné odevy ani šperky. Nepribližujte sa vlasmi, odevmi ani rukavicami k pohyblivým dielom. Voľné odevy, šperky alebo dlhé vlasy môžu zachytiť pohyblivé diely.
- Ak sa používajú aj pomôcky na pripojenie odsávačov a zberačov prachu, uistite sa, že sú riadne pripojené a správne sa používajú. Používaním týchto pomôcok možno znížiť nebezpečenstvo spôsobované prachom.

5.4 Používanie elektrického náradia a starostlivosť oň

- Pri použití elektrického náradia nevynakladajte nadmernú úsilie. Používajte správne elektrické náradie pre vaše použitie. Správne elektrické náradie zvládne prácu lepšie a bezpečnejšie, s rýchlosťou, na ktorú ste navrhnuté.
- Nepoužívajte elektrické náradie ak sa vypínačom nezapína alebo nevypína. Elektrické náradie, ktoré sa nedá ovládať vypínačom, je nebezpečné a musí sa opraviť.
- Pred akýmkoľvek nastavením, výmenou dopinkov alebo odložením elektrického náradia odpojte vidlice od napájacienc napätia. Takéto preventívne bezpečnostné opatrenia znižujú riziko náhodného uvedenia elektrického náradia do činnosti.
- Nepoužívané elektrické náradie uchovávajte mimo dosahu detí a nedovoľte, aby osoby neobeznámené s elektrickým náradím alebo s týmito pokynmi, používali toto elektrické náradie. Elektrické náradie je nebezpečné v rukách nepoučených používateľov.
- Elektrické náradie riadne udržiavajte. Skontrolujte, či pohyblivé diely nie sú vyosené alebo či sa nezadierajú, či nie sú poškodené diely a či nemajú žiadne nedostatky, ktoré môžu ovplyvniť funkčnosť elektrického náradia. V prípade poškodenia sa elektrické náradie musí pred spätným použitím opraviť. Úrazy spôsobujú nedostatočne udržiavané elektrické náradie. Náradie sa musí udržiavať v naostrenom a čistom stave. Elektrické náradie, (topinky a nástrojové koncovky a pod. používajte v súlade s týmito pokynmi a spôsobom, zamýšleným pre daný druh elektrického náradia, berúc na zreteľ pracovné podmienky a na prácu, ktorá sa má vykonať. Používanie elektrického náradia na iné operácie ako tie, pre ktoré je určené, môže spôsobiť nebezpečnú situáciu.

5.5 Servis

Servis elektrického náradia zverte autorizovanému servisu. Môžu sa používať iba rovnaké náhradné diely. Zaručíte tak, že bude zachovaná bezpečnosť elektrického náradia.

6 ŠPECIFICKÉ BEZPEČNOSTNÉ POKYNY PRE UHLOVÉ BRUSKY

- Skontrolujte, či maximálna rýchlosť uvedená na brúsnom kotúči súhlasí s maximálnou rýchlosťou stroja. Rýchlosť stroja nesmie prekročiť hodnotu na brúsnom kotúči.
- Skontrolujte, či rozmery brúsneho disku súhlasia se špecifikáciami stroja.
- Skontrolujte, či bol brúsený kotúč správne namontovaný a upevnený. Na správne upevnenie brúsneho kotúča nepoužívajte redukčné krúžky, ani adaptéry.
- S brúsnymi kotúčmi narábajte a skladujte ich v súlade s pokynmi dodávateľa.
- Stroj nepoužívajte na brúsenie obrobkov s maximálnou hrúbkou, ktorá prekračuje maximálnu hĺbku brúsenia brúsneho kotúča.
- Brúsne kotúče nepoužívajte na odstraňovanie výronkov.
- Keď musia byť brúsne kotúče namontované na závit vretena, overte si, či má vreteno dostatočný závit. Skontrolujte, či je vreteno dostatočne chránené a nedotýka sa brúsneho povrchu.
- Pred použitím preverte, či nie je brúsny kotúč poškodený. Brúsne kotúče, ktoré sú popraskané, roztrhané alebo inak poškodené, nepoužívajte.
- Brúsku nechajte pred použitím asi 30 sekúnd spustenú bez zaťaženia.
- V prípade, že spozorujete nezvyčajné vibrácie či iné poruchy, okamžite stroj vypnite. Pred opätovným zapnutím stroja stroj a brúsny kotúč dôkladne skontrolujte.
- Zabezpečte, aby iskry neohrozovali ľudí a aby sa nedostali do kontaktu s vysoko horľavými materiálmi.
- Zabezpečte dostatočnú oporu a upnutie obrobku. Ruky majte preč od povrchu, ktorý sa bude obrábať.
- Noste vždy ochranné okuliare a chrániče sluchu. V prípade potreby použite tiež iný druh ochrany, napr. zásteru alebo helmu.
- Zabezpečte, aby boli kolesá a predmety namontované v súlade s pokynmi výroby.
- Zabezpečte, aby sa používali tlmiace kotúče, keď sa dodávajú so spájaným abrazívnym produktom a keď sa vyžadujú.
- Ak sa nástroj dodáva s chráničom, nikdy ho nepoužívajte bez chrániča.
- Pre nástroje, ktoré sa majú inštalovať s kotúčom so závitovým otvorom, zabezpečte, aby bol závit v kotúči dostatočne dlhý na prijatie dĺžky vretena.
- Ak pracujete v prašnom prostredí, zabezpečte, aby boli ventilačné otvory čisté. Ak bude potrebné vyčistiť prach, najprv odpojte nástroj od sieťového zdroja (použitá nekovové predmety) a zabraňte poškodeniu vnútorných častí.
- Pri spúšťaní zariadenia môže dôjsť k slabému výkonu elektrickej siete, krátkemu výpadku napätia. Môže to ovplyvniť iné zariadenia (napr. blikanie lampy). Ak je sieťová impedancia $Z_{max} < 0,348 \text{ Ohm}$, takéto výkyvy sa neočakávajú, (V prípade potreby môžete kontaktovať miestne úrady, ktoré vám poskytnú ďalšie informácie).

7 PREVÁDZKA

7.1 Inštalácia pomocnej rukoväte

Pri inštalácii alebo vyberaní pomocnej rukoväte nesmie byť zástrčka zapojená v el. zásuvka.

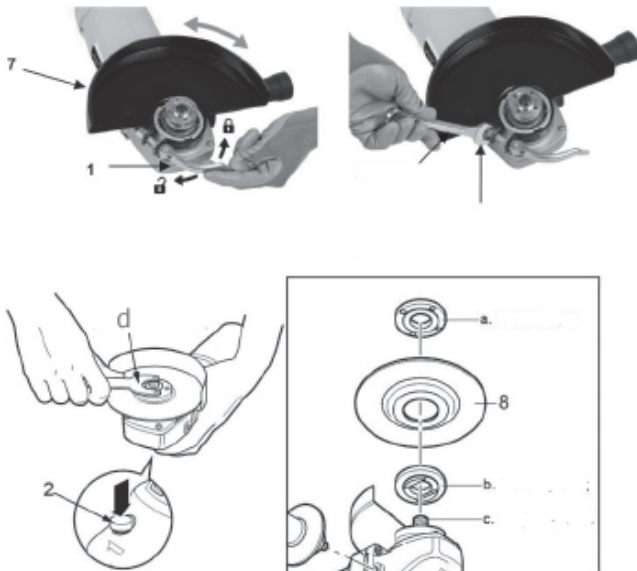
Bočnú rukoväť sa môže používať na ovládanie pravákmi i ľavákmi.

- Ak chcete stroj obsluhovať ľavou rukou, upevnite ľavú rukoväť na pravej strane stroja.
- Ak chcete stroj obsluhovať pravou rukou, upevnite bočnú rukoväť na ľavej strane stroja.

7.2 Montáž ochranného krytu

nástrčný klúč
matice
hriadeľ

Chránič namontujte pred používaním stroja.



1. Povoľte páčku ochranného krytu (1) smerom von.
2. Ochranný kryt otočte tak, aby bole nezakrytá časť kotúča čp najďalej od ruky na hlavnej rukievti (3)
3. Ochranný kryt namontujte tak, že zaisťovaciu páčku zatlačíte dovnútra (ochranný kryt by sa neriad hýbat.).

POZNÁMKA: Ak nie je možné upevniť ochranný kryt pomocou zaisťovacej páčky (1), použito na utiahnutie šesťhrannej matice klúč.

7.3 Výmena brúsneho kotúča

Pozor - kotúč, ktorý sa právo používal, môže byť veľmi horuci!

- a = Vonkajšia prírubka
- b = Oporná prírubka
- c = Hnacie vreteno
- d = Dvoj-kolíkový klúč

Používajte brúsne kotúče so sorávnymi rozmermi. Používajte len brúsne kotúče s posilneným vláknom. Brúsny kotúč sa nesmie dotknúť okraje chrániče. Zástrčku vyberte z el. zásuvky.

Stlačte a podržte zaistovacie tlačidlo vretena (2) a zaistite vreteno.

Hriader otáčajte, kým sa nezaistí.

Odstráňte vcrikajúšu prírubu (a) pomocou dodaného kruča s dvorní kolíky.

Želaný kotúč (8) nainštalujte na vreteno a vonkajšiu prírubu založke spát' a dotiahnite ju kľúčom. Livornite zámeK vretena.

Doležit6 upozornenie! Poistku vretena stlačte iba ak je motor a brúsne vreteno v pokoji

Poistku vretena musíte pri výmene kotúča držať stlačenú!

Ak sú brúsne kotúče hrub6 najviac 3 mm, naskrutkujte prírubovú matidu s plochou stranou smerom k brusnemu kotúču.

7.4 Zapnutie vypnutie

Pred prácou s uhlovou brúskou skontrolujte, či sa napatie zobrazená na modelovom štítiku strofa zhoduje s používaným sieťovým napatim.

Fred stlačením hlavného vypínača skontrolujte, či je brúsny kotúč správne nainštalovaný a hladko beží a či je vonkajšia prírubu dobro utichnutá.

7.4.1 Zaunutie

Uhlovú brusku zapnite stlačením zadnej ,časti hlavného vypínača (4) a hlavný vypínač zatlačte dopredu do zapnutej polohy.

7.4.2 Vynnutie

Stlačte zadnú časť hlavného vypínača (4), automaticky sá vráti do vypnutej polohy a nástroj sa vypne. Brúsku nepoložte, kým sa nezastaví.

Kotúč sa bude otáčať aj po vypnutí nástroja. Stroj neodkladajte, keď sa kotúč ešte točí.

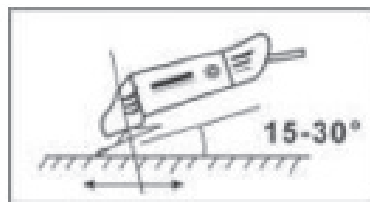
V prípade prerušenia sieťového napájania treba hlavný vypínač nástroja uvornit' a znovu stlačiť.

8 REŽIMY PREVÁDZKY

8.1 Brúsenie

Rukovať (3) a pomocnú rukovať (6) držte pevne a zapnite stroj. Ventiláčne otvory neblokujte rukou, pretože sa brúska mišže prehriať. Počkajte, kým kotúč nedosiahne plnú rychlosť. Brúsku priložte k položka. Maximálny efekt dosiahnete, keď budete brúsku držať pod uhlom 15-30° vzhľadom k predmetu.

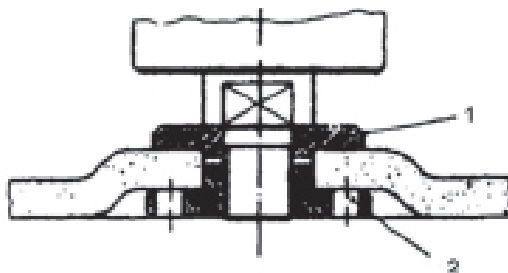
Brúsku vedte jemne pozdĺž predmetu. Brúske nechajte čas vykonať svaju právu. Len zriedka treba pritlačiť kotúč silno o povrch, aby bol obrobeny. Počas používania sa v oblasti motora mišže vyskytnúť iskrene. Je to normálny stav a neznamená to, že je brúska chybná. Po použití brúsku vypnite.



9 USPORIADANIE PRÍRUBY PRI POUŽÍVANÍ BRÚSNYCH KOTÚČOV

Usporiadanie príruby pri používaní brúsneho kotúča so stredovou priehlbínou a rovného brúsneho kotúča

1. upinacia priruba
2. matica s nákrúžkom



10 ČISTENIE A ÚDRŽBA

Varovanie! Pred vykonávaním akychkoľvek prác na zariadení, odpojte elektrickú zástčku.

10.1 Čistenie

- Ventilačné otvory stroja udržiavajte čisté, aby ste zabránili prehriatiu motora.
- Plák' stroja čistite pravidelne mäkkou handričkou, najlepšie po každom použití.
- Ventilačné otvory udržiavajte v čistote stave bez prachu a nečistôt.
- Ak nečistoty neschadzajú, použite ~kú handričku namočenú vo vode so saponátom.

Nepoužívajte rozpúšťadla, napr. benzín, alkohol, čpavok atď. Tieto rozpúšťadla málu poškodiť plastové diely.

10.2 Mazanie

Náradie si nevyžaduje žiadne dodatočne mazanie.

11 TECHNICKÉ ÚDAJE

Napätie / Frekvencia	220-240 V / 50 Hz
Prikon	750 W / 900 W
Rychlost' pri nezatažení	12000 min ⁻¹
Priemer kotúča	pr. 115 mm / 125 mm
Rozmer vretena	M 14

12 HLUK

Hodnoty hluku narnerané podra príslušnej normy. (K=3)

Hladina akustického tlaku L_{pA}	87 dB(A)
Hladina akustického výkonu L_{wA}	98 dB(A)

POZOR! Ak akustický tlak prekročí úroveň 85 dB(A), používajte chrániče sluchu.

Vibrácie 6,2 m/s² K = 1,5 m/s²

13 SERVISNÁ SLUŽBA

Poškodené komponenty výrobku musí vymeniť v servisnom oddelení.

14 SKLADOVANIE

- Priebežne čistíme celé zariadenie a jeho príslušenstvo.
- Skladujte ho mimo dosahu detí v stabilnej a bezpečnej polohe, na suchom a chladnom mieste, vyhnite sa prívisokým a prinizkym teplotám.
- Nevystavujte priarnemu slnečnému žiareniu. Ak je možné, uschovajte na tmavom mieste.
- Neudržiavajte v plastických taškách aby ste predišli nazhromaždenej vlhkosti.

Likvidácia

Po ukončení životnosti prístroj, príslušenstvo a obal odovzdajte v súlade s požiadavkami na ochranu životného prostredia do recyklačnej zberne. Elektrické prístroje nepatria do komunálneho odpadu.

Evidenčné číslo výrobcu: 02355/05-ECZ

**Informácie**

Firma PROTECO náradí s.r.o. nie je zodpovedná za škody alebo zranenia spôsobené nesprávnym používaním.

Všetky informácie, vyobrazenia a špecifikácie sa zakladajú na najnovších informáciách o výrobku, ktoré boli k dispozícii v čase vytlačenia tohto návodu.

Na pracovnom mieste sa môžu vyskytnúť faktory, ktoré môžu ovplyvniť hodnoty, majúce trvalé účinky, charakterizujúce pracovný priestor ako sú zdroje prachu, hluku atď.

Prípustné hodnoty na pracovnom mieste môžu byť tiež rôzne v jednotlivých krajinách.

Informácie slúžia užívateľovi zariadení k lepšiemu zhodnoteniu nebezpečenstva a rizík.

Výrobca si vyhradzuje právo na technické, estetické a funkčné zmeny svojich výrobkov bez predchádzajúceho upozornenia. Je to v súvislosti so snahou výrobcu o neustály vývoj a inováciu svojich výrobkov. Zmeny obrazové a textové informácie a tlačové chyby vyhradené.

VYHLÁSENIE O ZHODE

Výrobca: PROTECO náradie s.r.o.
Radlická 2487/99, 150 00 Praha 5
Česká republika, IČO: 47453630

Dodávateľ pre Slovenskú republiku:

PROTECO náradie s.r.o.
Blagoevova 9, 851 04 Bratislava – Petržalka, IČO: 50 635 875

Označenie výrobku: 5L01-UB-115 Brúška uhľová 115 mm, 750W PROTECO
Typ výrobku: M3101A

Výrobok: spĺňa všetky príslušné ustanovenia technických predpisov, tj
Príslušných smerníc Európskych spoločenstiev.

Pri posúdení zhody boli použité nasledovné normy:

EN 55014-1:2006/A2:2011
EN 55014-2:2015
EN 61000-3-2:2014
EN 61000-3-3:2013
EN 60745-1:2009/A11:2010
EN 60745-2-3:2011/A13:2015
AfPS GS 2014.01 PAK
IPXD

Posúdenie zhody bolo vykonané na základe skúšok vykonaných skúšobňou:

TÜV SÜD Product Service GmbH, Zertifizierstelle, Rüdtenstrasse 65, 80339 München, Germany

Vydané na základe certifikátov a test reportov: M&A170769815032, 704031725210-00,
E&A170669815031, Z1A170769815033.

Posledné dvojčíslicie roku v ktorom bolo označenie CE na výrobok umiestnené: 18

Osoba poverená kompletáciou technickej dokumentácie: Libor Knap
Podlážni 63
518 03

V Bratislave, dňa 30.11.2018



Libor Knap
Kontakt spoločnosti
PROTECO náradie s.r.o.
Blagoevova 9
Bratislava-mestská časť Petržalka 851 04
IČ: 50635875 DIČ: 2120403230
IČ DPH: SK2120403230

VYHLÁSENIE O ZHODE

Výrobca: PROTECO náradie s.r.o.
Radlická 2487/99, 150 00 Praha 5
Česká republika, IČO: 47453630

Dodávateľ pre Slovenskú republiku:

PROTECO náradie s.r.o.
Blagoevova 9, 851 04 Bratislava – Petržalka, IČO: 50 635 875

Označenie výrobku: 51.01-UB-125 Brúska uhľová 125 mm, 900W PROTECO
Typ výrobku: M3102B-125

Výrobok: spĺňa všetky príslušné ustanovenia technických predpisov, tj
Friedmetných smerníc Európskych spoločenstiev.

Pri posúdení zhody boli použité nasledujúce normy:

EN 55014-1:2017
EN 55014-2:2015
EN 61000-3-2:2014
EN 61000-3-3:2013
EN 60745-1:2009/A11:2010
EN 60745-2-3:2011/A13:2015
AFPS GS 2014-01 PAK
IPXD

Posúdenie zhody bolo vydané na základe skúšok vykonaných skúšobňou:

TÜV SÜD Product Service GmbH – Zertifizierstelle, Rielenstrasse 65, München, Germany
Na základe certifikátov a reportov : 708881675002-02, 704031675002-02, ERA180469815041,
Z1A180369815039.

Posledné dvojčísle roku v ktorom bolo označenie CE na výrobok umiestnené: 18

Osoba poverená kompletáciou technickej dokumentácie: Libor Knap
Podbrézci 63
518 03

V Bratislave, dňa 03.12.2018



Libor Knap
Konateľ spoločnosti
PROTECO náradie s.r.o.
Blagoevova 9
Bratislava-mestská časť Petržalka 851 04
IČ: 50635875 DIČ: 2120403230
IČ DPH: SK2120403230

ZÁRUČNÝ LIST

Pečiatka a podpis predajcu:

.....

Dátum predaja:

Záznamy o vykonaných opravách (dátum, podpis):

1.

2.

3.

PROTECO®



Dodávateľ pre Slovenskú republiku:
PROTECO náradie s.r.o.
Blagoevova 9, 851 04 Bratislava - Petržalka
www.proteco-naradie.sk

PROTECO®