



PROTECO[®]



BRUSKA PÁSOVÁ 76 MM / 900 W

51.01-BP-75-1010



CE



ORIGINÁLNÍ NÁVOD K OBSLUZE

Vážený zákazníku, děkujeme Vám, že jste si zakoupili výrobek značky PROTECO. Buďte si jisti, že s tímto strojem získáte vysoce kvalitní výrobek, který je navržen pro maximální efektivitu práce.

ÚČEL POUŽITÍ

Pásová bruska je elektrické nářadí, které se používá k broušení a vyhlazování povrchů různých materiálů, jako jsou dřevo, kov, plast nebo kompozity. Hlavním účelem použití pásové brusky je rychlé a efektivní odstranění materiálu, vyrovnaní povrchů a příprava povrchů na další úpravy, například lakování nebo lepení. Díky své konstrukci, která umožňuje připevnění brusného pásu na dva rotující válce, je pásová bruska schopna zpracovávat velké plochy a odstraňovat velké množství materiálu s minimální námahou.

BEZPEČNOSTNÍ POKYNY

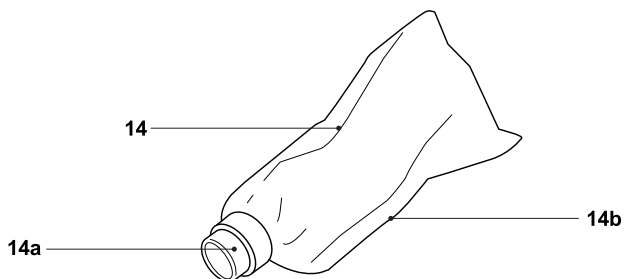
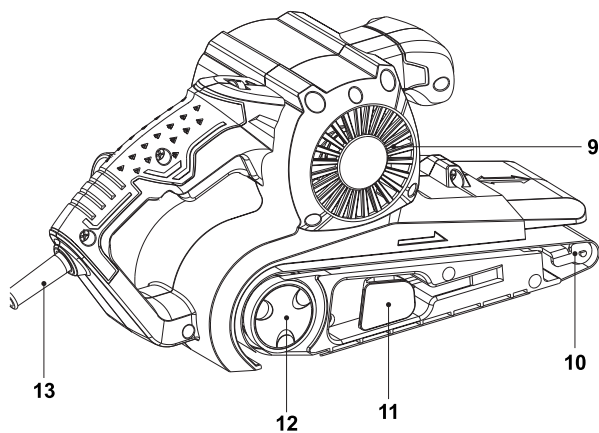
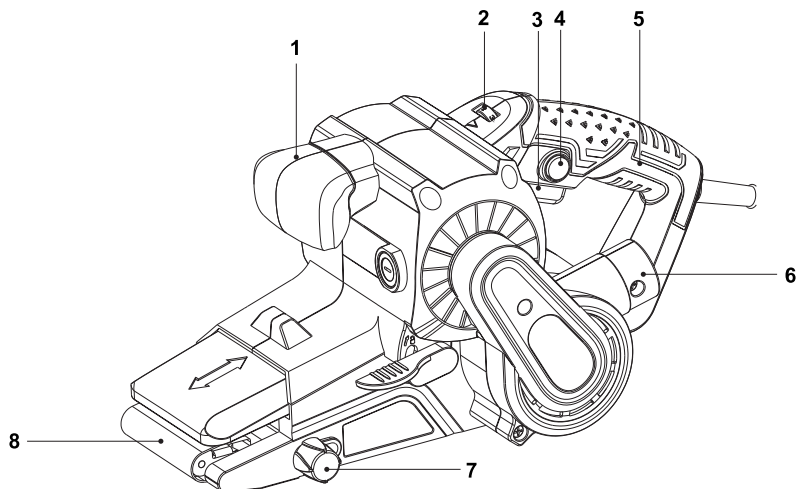
- V blízkosti pracovního prostoru nikdy nenechávejte oděvy, šňůry, hadry, provázky, a podobné předměty.
- Vyvarujte se broušení hřebíků. Před zahájením práce zkontrolujte a odstraňte všechny hřebíky z obrobku.
- Před zahájením práce se také ujistěte, že šrouby, které drží čepele, jsou pevně utažené.
- Před zapnutím spínače se ujistěte, že se čepele nedotýkají obrobku.
- Před reálným použitím na obrobku nechte brusku alespoň několik sekund běžet.
- Při práci držte nářadí pevně oběma rukama. Držte tělo vždy minimálně 20 cm od nástroje a ruce mimo pohyblivé části.
- Po dokončení práce nástroj vypněte a nechte vychladnout.
- Neodstraňujte hoblíny rukama. Když je deflektor zaseknutý, použijte dřevěnou tyčku.

PRO BEZPEČNÝ PROVOZ

- Udržujte pracovní prostor čistý.
- Pečlivě vybírejte prostředí pro práci - nevystavujte elektrické nářadí dešti, ani jej nepoužívejte na vlhkých nebo mokrych místech. Stejně tak je nepoužívejte v prostředí ohroženém požárem či výbuchem. Pracovní prostor udržujte dobře osvětlený.
- Chraňte se před úrazem elektrickým proudem - Vyvarujte se kontaktu těla s uzemněnými povrchy (např. Potrubí, radiátory, sporáky, chladničky).
- Udržujte děti a návštěvy mimo dosah nářadí.
- Nečinné nářadí uložte v dostatečné vzdálenosti od nářadí.
- Na nářadí netlačte silou.
- Používejte správné nářadí - Nepoužívejte drobné nářadí k těžké práci určené pro výkonnější nářadí. Nepoužívejte nářadí k účelům, ke kterým není určeno.
- Mějte správný oděv - Nenoste volný oděv nebo šperky, mohly by být zachyceny pohyblivými částmi. Při práci venku doporučujeme gumové rukavice a neklouzavou obuv. Noste ochranný oděv, který zakryje i dlouhé vlasy.

- Noste ochranné brýle - Pokud je prostředí zaprášené, použijte také obličejovou či protiprachovou masku. Připojte odsávací zařízení.
- Nemanipulujte nevhodně s kabelem - nikdy netahejte nářadí za šňůru. Neodpojujte nářadí z elektřiny pomocí tahání za kabel. Chraňte kabel před horkem, olejem a ostrými hranami.
- Bezpečnost práce - K upnutí práce použijte svorky nebo svěrák. Je to bezpečnější než používání ruky a uvolňuje to obě ruce k ovládání nástroje.
- Nenaklánějte se - Vždy udržujte správnou rovnováhu.
- Pečlivě nářadí udržujte - Pro lepší a bezpečnější výkon udržujte řezné nástroje ostré a čisté. Dodržujte pokyny pro mazání a výměnu příslušenství. Kabel nástroje pravidelně kontrolujte a v případě poškození jej nechte opravit v autorizovaném servisu. Pravidelně prodlužovací kabel kontrolujte a v případě poškození je vyměňte. Udržujte rukojeti suché a čisté.
- Odpojte nářadí - Když se nepoužívá, před servisem a při výměně příslušenství, jako jsou čepele, bity a frézy.
- Odstranění nastavovacího klíče - Před použitím kontrolujte, zda je odstraněn nastavovací klíč.
- Vyhnete se neúmyslnému spuštění - Pokud je vypínač zapnutý, nenoste zapojený nástroj na prstu. Při zapojování zkontrolujte, zda je vypínač vypnutý.
- Používejte správné příslušenství - Pokud je nářadí používáno venku, používejte pouze prodlužovací kabely určené pro venkovní použití.
- Buďte ve střehu - Sledujte, co děláte. Používejte zdravý rozum. Nepoužívejte nářadí jste-li unavení.
- Zkontrolujte poškozené díly - Před dalším použitím nástroje, by měl být pečlivě zkontrolován ochranný kryt nebo jiná poškozená část, aby se zjistilo zda bude plnit svou zamýšlenou funkci. Pokud není v tomto návodu uvedeno jinak, kryt nebo jiný poškozený díl by měl být řádně opraven nebo vyměněn autorizovaným servisním střediskem.

ROZPIS DÍLŮ

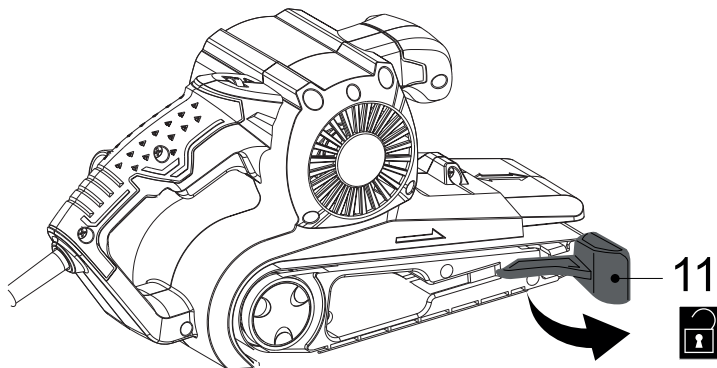


1.	Přední rukojeť	7.	Knoflík pro nastavení brusného pásu	13.	Napájecí kabel
2.	Regulace otáček	8.	Brusný pás (předmontovaný)	14.	Prachový sáček
3.	Spínač	9.	Větrací otvory	14a.	Konektor
4.	Zámek spínače	10.	Přední válec	14b.	Zip
5.	Zadní rukojeť	11.	Upínací páka		
6.	Výstup pro odsávání prachu	12.	Hnací válec		

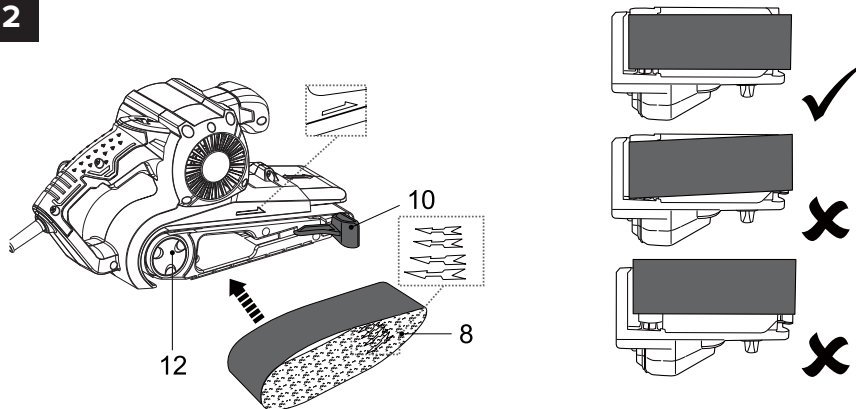
TECHNICKÉ PARAMETRY

Typové označení	51.01-HF-900-P
Napětí	220 - 240 V / 50 Hz
Výkon	900 W
Rychlost	200 - 380 m/min
Rozměry brusného pásu	533 x 76 mm
Třída ochrany	II
Hmotnost	3,3 kg
Hladina akustického tlaku LpA	90.4 dB (A)
Hladina akustického výkonu LWA	101,4 dB (A)
Odchylka KpA, KWA	3 dB (A)
Vibrace do rukou a _h	1,890 m/s ²
Odchylka vibrací K	1,5 m/s ²

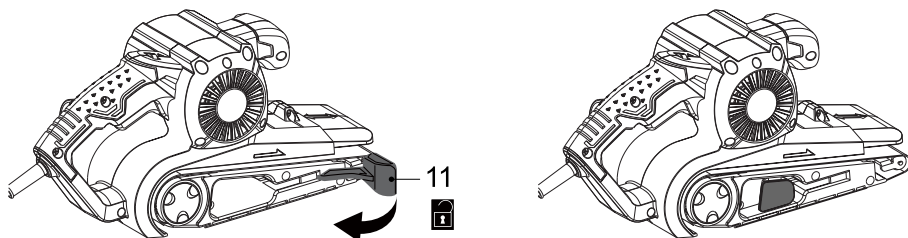
1

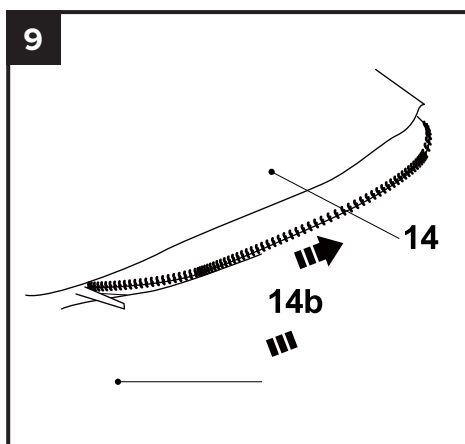
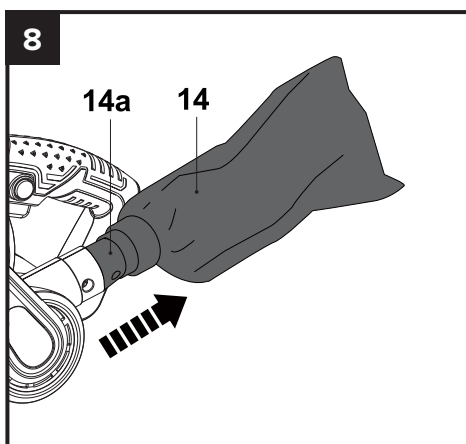
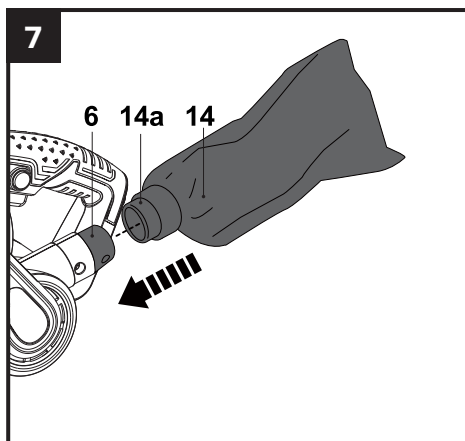
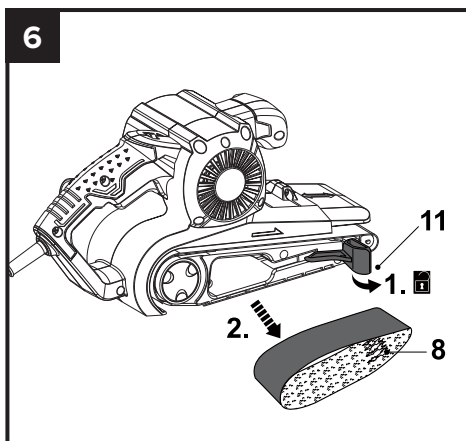
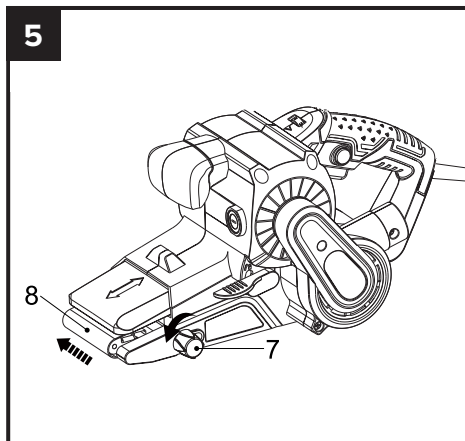
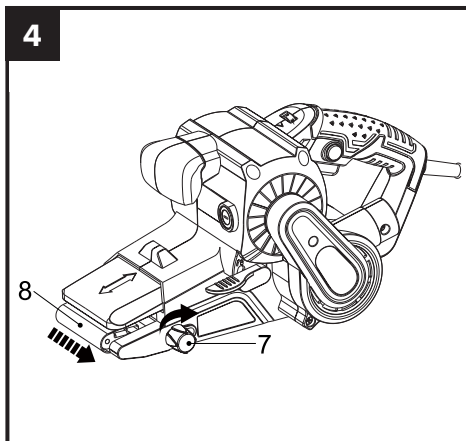


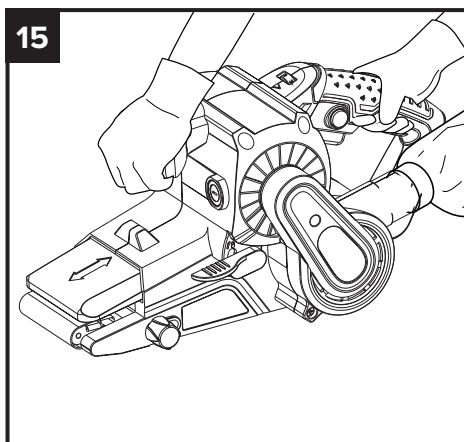
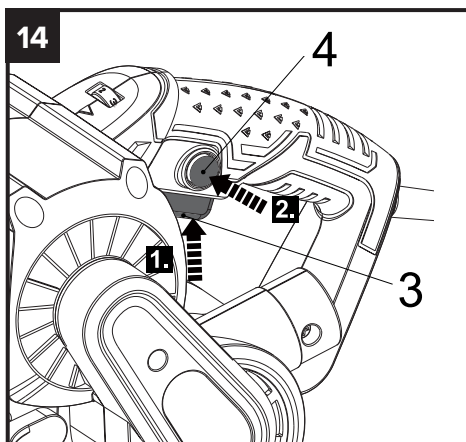
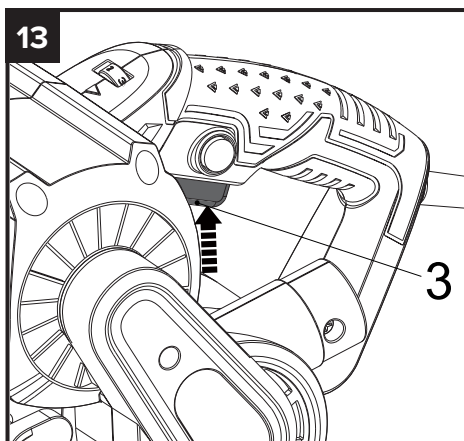
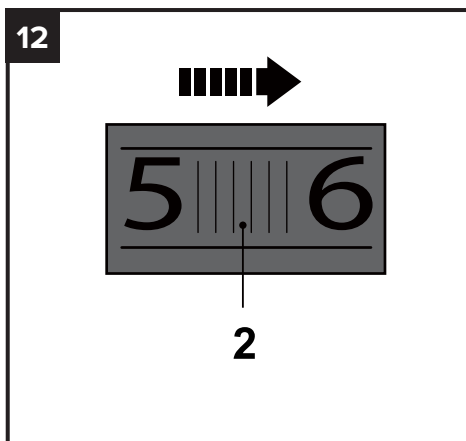
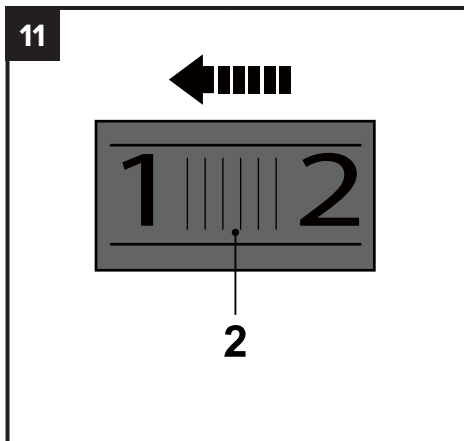
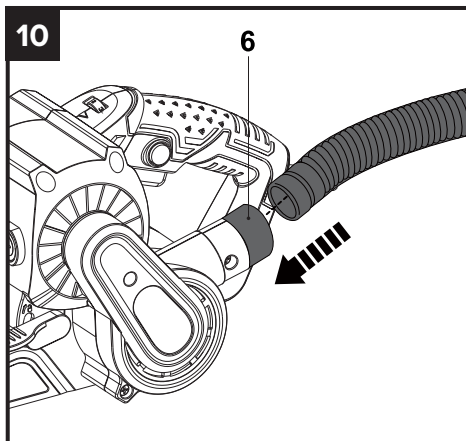
2



3







INSTALACE

Pozor! Výrobek musí být před uvedením do provozu kompletně sestaven! Nepoužívejte výrobek, který je smontován pouze částečně nebo je smontován s poškozenými díly!

Při montáži postupujte krok za krokem podle montážního návodu a použijte příložené obrázky jako vizuální vodítko pro snadnou montáž výrobku!

Nepřipojujte výrobek k napájení, dokud není kompletně sestaven!

BRUSNÝ PÁS

Výběr správného brusného pásu

Brusné pásy se nabízejí s různými velikostmi zrn (zrnitost). Zrnitost je označena číslem na zadní straně brusného pásu. Čím vyšší číslo, tím jemnější je velikost zrna.

Hrubé	< P100	Odstraňování barev a laků, příprava hrubých povrchů
Jemné	> P180	Dokončovací práce, čištění omítek a vodních skvrn ze dřeva

- Používejte pouze brusné pásy odpovídající velikosti stroje.
- Opatřebované nebo poškozené brusné pásy okamžitě vyměňte.
- Pro dosažení uspokojivého výsledku začněte nejdříve hrubým brusným pásem a následně dokončete jemnozrnným.
- Nepoužívejte stejný brusný pás na různé materiály, např. nepoužívejte brusný pás, který byl použit k broušení kovu, k broušení dřeva. Drobné kovové částičky, které zůstanou v brusném pásu, mohou vést k poškrábání.

Upevnění brusného pásu

- Zatáhněte za upínací páčku (11) směrem ven (obr. 1).
- Dbejte na směr otáčení vyznačený na vnitřní straně brusného pásu (8). Vyrovnajte brusný pás (8) podle směru uvedeného na krytu výrobku a nasadte jej na přední válec (10) a hnací válec (12) (obr. 2).
- Zatlačte upínací páčku (11) zpět. Mírně zatáhněte za brusný pás (8), abyste vyzkoušeli, zda správně sedí na svém místě (obr. 3).

Poloha pásu

- Zkontrolujte, zda je vypínač (3) ve vypnuté poloze. Poté zapojte zástrčku do vhodné zásuvky.
- Stroj pevně uchopte a stiskněte vypínač (3) na několik sekund. Brusný pás se na krátkou dobu roztočí. Zkontrolujte, zda se pás točí správně a je dostatečně napnutý.
- Za chodu brusného pásu nastavte knoflíkem pro nastavení polohy (7) brusný pás na střed válců (10, 12).
- Otáčením knoflíku pro nastavení brusného pásu (7) ve směru hodinových ručiček nastavte brusný pás (8) doprava (obr. 4).
- Otáčením knoflíku pro nastavení brusného pásu (7) proti směru hodinových ručiček nastavte brusný pás (8) doleva (obr. 5).

Odstranění / výměna

- Vytáhněte upínací páčku (11) směrem ven a sejměte brusný pás (8) (obr. 6).
- Podle potřeby nasadte nový brusný pás (8).

PRACHOVÝ SÁČEK

Přípevnění / odstranění

- Vyrovnajte konektor prachového sáčku (14a) s výstupem pro odsávání prachu (6).
- Nasadte prachový sáček (14) na výstup (6) až na doraz (obr. 7).
- Zatáhněte za konektor prachového sáčku (14a), abyste mohli prachový sáček (14) vyjmout (obr. 8).

Vyprazdňování

- Otevřete zip (14b) a vysypte štěpky do vhodného pytle na odpadky (obr. 9).
- Zavřete zip (14b) a sáček na prach (14) opět připevněte k výrobku.

⚠ **UPOZORNĚNÍ!** Vyprázdňte prachový sáček, když je z poloviny plný. Přeplněný prachový sáček snižuje výkon výrobku.

Odsávání prachu

- Alternativně lze k vývodu pro odsávání prachu (6) připojit systém odsávání prachu nebo vhodný vysavač, který zajistí čistší a bezpečnější pracovní prostor (obr. 10).

PŘIPOJENÍ K NAPÁJENÍ

- Zkontrolujte, zda je vypínač (3) ve vypnuté poloze.
- Připojte zástrčku do vhodné zásuvky.
- Váš výrobek je nyní připraven k použití.

⚠ **UPOZORNĚNÍ!** Vyprázdňte prachový sáček, když je z poloviny plný. Přeplněný prachový sáček snižuje výkon výrobku.

ZAMÝŠLENÉ POUŽITÍ

Tento výrobek je určen k broušení následujících materiálů: dřevo, plast, kov, výplně a lakované povrchy. Tento výrobek by neměl být používán na jiné nebo zdraví škodlivé materiály. Má se používat pouze pro suchý provoz bez vody nebo jiných chladících kapalin.

Z bezpečnostních důvodů je nutné si před prvním použitím přečíst návod k použití a dodržovat všechny pokyny v něm uvedené.

Regulace rychlosti

- Pomocí regulátoru otáček (2) omezte maximální rychlost.
- Otočením regulátoru otáček (2) doprava (z pohledu pozice obsluhy) zvýšíte maximální rychlost (obr. 11). Vyšší nastavení je vhodné pro broušení jemnozrnnými brusnými pásy, abyste dosáhli jemné povrchové úpravy.
- Otočením regulátoru otáček (2) dozadu (z pohledu z pozice obsluhy) snížíte maximální otáčky (obr. 12). Nižší nastavení je vhodné pro broušení hrubozrnnými brusnými pásy k odstranění barev a laků.

ZAPNUTÍ / VYPNUTÍ

Přístroj můžete provozovat buď v okamžitém, nebo v nepřetržitém režimu.

Napřetržitý režim

- Zapněte přístroj stisknutím vypínače (3) a podržte jej v poloze (obr. 14, krok 1).
- Stiskněte zámek spínače (4) a podržte jej v poloze, aby se spínač zapnutí/vypnutí (3) zablokoval (obr. 14, krok 2).
- Uvolněte zámek spínače (4) a vypínač (3). Vypínač je nyní uzamčen pro nepřetržité použití.
- Stisknutím a uvolněním vypínače (3) výrobek vypnete.

Vyprazdňování

- Otevřete zip (14b) a vysypte štěpky do vhodného pytle na odpadky (obr. 9).
- Zavřete zip (14b) a sáček na prach (14) opět připevněte k výrobku.

⚠ UPOZORNĚNÍ! Vyprázdňte prachový sáček, když je z poloviny plný. Přeplněný prachový sáček snižuje výkon výrobku.

Odsávání prachu

- Alternativně lze k vývodu pro odsávání prachu (6) připojit systém odsávání prachu nebo vhodný vysavač, který zajistí čistší a bezpečnější pracovní prostor (obr. 10).

PŘIPOJENÍ K NAPÁJENÍ

- Zkontrolujte, zda je vypínač (3) ve vypnuté poloze.
- Připojte zástrčku do vhodné zásuvky.
- Váš výrobek je nyní připraven k použití.

⚠ UPOZORNĚNÍ! Vyprázdňte prachový sáček, když je z poloviny plný. Přeplněný prachový sáček snižuje výkon výrobku.

ZAMÝŠLENÉ POUŽITÍ

Tento výrobek je určen k broušení následujících materiálů: dřevo, plast, kov, výplně a lakované povrchy. Tento výrobek by neměl být používán na jiné nebo zdraví škodlivé materiály. Má se používat pouze pro suchý provoz bez vody nebo jiných chladicích kapalin.

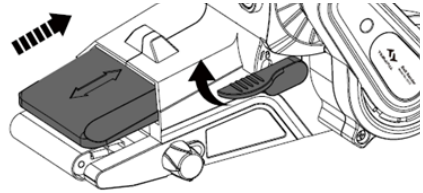
Z bezpečnostních důvodů je nutné si před prvním použitím přečíst návod k použití a dodržovat všechny pokyny v něm uvedené.

Regulace rychlosti

- Pomocí regulátoru otáček (2) omezte maximální rychlost.
- Otočením regulátoru otáček (2) doprava (z pohledu pozice obsluhy) zvýšíte maximální rychlost (obr. 11). Vyšší nastavení je vhodné pro broušení jemnozrnnými brusnými pásy, abyste dosáhli jemné povrchové úpravy.
- Otočením regulátoru otáček (2) dozadu (z pohledu z pozice obsluhy) snížíte maximální otáčky (obr. 12). Nižší nastavení je vhodné pro broušení hrubozrnnými brusnými pásy k odstranění barev a laků.

Rozšiřující kryt

Otočením regulátoru otáček (2) doprava (z pohledu pozice obsluhy) zvýšíte maximální rychlost (obr. 11). Vyšší nastavení je vhodné pro broušení jemnozrnnými brusnými pásy, abyste dosáhli jemné povrchové úpravy.



OBECNÝ PROVOZ

- Před každým použitím zkontrolujte, zda výrobek, jeho napájecí kabel a zástrčka, jakož i příslušenství nejsou poškozeny. Výrobek nepoužívejte, pokud je poškozený nebo vykazuje známky opotřebení.
- Překontrolujte, zda jsou příslušenství a nástavce správně upevněny.
- Výrobek vždy držte za rukojeti. Udržujte rukojeti v suchu, abyste zajistili bezpečnou oporu.
- Zajistěte, aby větrací otvory byly vždy volné a bez překážek. V případě potřeby je vyčistěte měkkým kartáčem. Ucpané větrací otvory mohou vést k přehřátí a poškození výrobku.
- Pokud vás při práci vyruší jiné osoby vstupující do pracovního prostoru, výrobek okamžitě vypněte. Před odložením výrobku jej vždy nechte zcela zastavit.
- Nepřetěžujte se, dělejte si pravidelné přestávky, abyste se mohli soustředit na práci a měli výrobek plně pod kontrolou.

BROUŠENÍ

⚠ VAROVÁNÍ! Při provozu se bude tvořit jemný prach. Některé prachy jsou vysoce hořlavé a výbušné! Během provozu nekuřte, udržujte zdroje tepla a otevřeného ohně mimo pracovní prostor! Vždy používejte systém odsávání prachu a noste protiprachovou masku, abyste se chránili před nebezpečným způsobeným jemným prachem.

- Před zahájením práce se ujistěte, že na obrobku nejsou žádné překážky, například hřebíky nebo šrouby. V případě potřeby je odstraňte. Pokud je to možné, zajistěte menší obrobky, aby se pod výrobkem nepohybovaly.
- Stroj držte jednou rukou za přední rukojeť (1) a druhou rukou za zadní rukojeť (5) (obr. 15).
- Před položením na obrobek stroj zapněte a počkejte, až se rozběhne na plné otáčky.
- Pomalu pohybujte strojem po povrchu obrobku paralelními překrývajícími se tahy.
- Chcete-li odstranit nátěr nebo zahladit velmi hrubé dřevo, bruste napříč vlákny pod úhlem 45° ve dvou směrech a dokončovací práce provádějte rovnoběžně s vlákny.
- Na obrobek vyvíjejte pouze takový tlak, který je nezbytný k udržení rovné plochy strje. Vyšší tlak nezvyšuje, ale snižuje výkonnost stroje a vede k nevyrovnaným výsledkům.
- Stroj udržujte stále v pohybu, nezastavujte se v jedné poloze, abyste se vyhnuli rýhám.
- Před vypnutím zvedněte stroj z obrobku.

PO POUŽITÍ

- Vypněte stroj, odpojte jej od napájení a nechte jej vychladnout.
- Zkontrolujte, vyčistěte a uložte stroj podle níže uvedeného popisu.

PRAVIDLA PRO ÚDRŽBU

⚠ **POZOR!** Před prováděním kontroly, údržby a čištění stroj vždy vypněte, odpojte jej od zdroje napájení a nechte jej vychladnout!

- Stroj udržujte v čistotě. Po každém použití a před uskladněním z něj odstraňte nečistoty.
- Pravidelné a správné čištění pomůže zajistit bezpečné používání a prodlouží životnost výrobku.
- Před každým použitím zkontrolujte, zda výrobek není opotřebovaný a poškozený. Pokud zjistíte poškozené a opotřebované části, nepoužívejte jej.

⚠ **POZOR!** Provádějte pouze opravy a údržbu zmíněné v tomto návodu. Všechny další práce musí provádět kvalifikovaný odborník.

BĚŽNÉ ČIŠTĚNÍ

- Stroj čistěte suchým hadříkem. Na těžko přístupná místa použijte kartáč.
- Zejména větrací otvory (9) čistěte po každém použití hadříkem a kartáčkem.
- Odolné nečistoty odstraňte vysokotlakým vzduchem (max. 3 bary).
- Zkontrolujte, zda díly nejsou opotřebované nebo poškozené. Před dalším použitím výrobku opotřebované díly v případě potřeby vyměňte nebo se obraťte na autorizovaný servis a požádejte o opravu.

POZNÁMKA: K čištění tohoto výrobku nepoužívejte chemické, alkalické, abrazivní ani jiné agresivní čisticí nebo dezinfekční prostředky, protože by mohly poškodit jeho povrch.

ÚDRŽBA

Před každým použitím a po něm zkontrolujte výrobek a příslušenství, zda nejsou opotřebované a poškozené. V případě potřeby je vyměňte za nové, jak je popsáno v tomto návodu k použití. Dodržujte technické požadavky.

NAPÁJECÍ KABEL

Pokud je napájecí kabel poškozen, musí jej vyměnit výrobce nebo jeho servisní zástupce.

OPRAVA

Tento výrobek neobsahuje žádné díly, které by mohl spotřebitel opravit. obraťte se na autorizované servisní středisko nebo podobně kvalifikovanou osobu, která jej zkontroluje a opraví.

SKLADOVÁNÍ

- Vypněte výrobek a odpojte jej od napájení.
- Vyčistěte výrobek podle výše uvedeného popisu.
- Výrobek a jeho příslušenství skladujte na tmavém, suchém, nezamrzajícím a dobře větraném místě.
- Výrobek vždy skladujte na místě nepřístupném dětem. Ideální skladovací teplota je mezi 10 °C a 30 °C.
- Pro skladování doporučujeme používat originální obal nebo výrobek zakrýt vhodnou látkou či krytem, aby byl chráněn před prachem.

PŘEPRAVA

- Vypněte výrobek a odpojte jej od napájení.
- Výrobek vždy přenášejte pomocí zadní rukojeti (5).
- Chraňte výrobek před silnými nárazy nebo silnými vibracemi, ke kterým může dojít při přepravě ve vozidlech.
- Výrobek zajistěte proti sklouznutí nebo pádu.

ŘEŠENÍ POTÍŽÍ

Příčiny předpokládaných poruch jsou často takové, že je uživatelé mohou odstranit sami.

Ve většině případů lze problém rychle vyřešit.

⚠ POZOR! Provádějte pouze kroky popsané v tomto návodu! Veškeré další kontroly, údržbu a opravy musí provádět autorizované servisní středisko nebo podobně kvalifikovaný odborník.

Problém	Možná příčina	Řešení
Stroj se nespustí.	Není připojen ke zdroji napájení.	Zapojte do zdroje napájení
	Vadný přívodní kabel či zástrčka.	Nechte zkontrolovat autorizovaným servisním střediskem nebo elektrikářem.
	Jiný problém s přívodem elektřiny.	Nechte zkontrolovat autorizovaným servisním střediskem nebo elektrikářem.
Stroj nedosahuje maximálního výkonu.	Prodlužovací kabel neodpovídá požadavkům stroje.	Použijte vhodný přívodní kabel.
	Zdroj napájení (např. generátor) má příliš nízké napětí	Zapojte do jiného zdroje napájení.
	Větrací otvory jsou zanesené.	Vyčistěte větrací otvory.
Neuspokojivý výsledek broušení	Opotřebovaný brusný papír	Vyměňte za nový brusný papír
	Nevhodný brusný papír	Použijte vhodný brusný papír (zrnitost)

LIKVIDACE

Po ukončení životnosti přístroj, příslušenství a obal odevzdejte v souladu s požadavky na ochranu životního prostředí do recyklační sběrně.

Elektrické přístroje nepatří do komunálního odpadu.

Evidenční číslo výrobce: 02355/05-ECZ



INFORMACE

Firma PROTECO nářadí s.r.o. není zodpovědná za škody nebo zranění způsobena nesprávným používáním.

Všechny informace, vyobrazení a specifikace se zakládají na nejnovějších informacích o výrobku, které byly k dispozici v době vytisknutí tohoto návodu.

Na pracovním místě se mohou vyskytnout faktory, které mohou ovlivnit hodnoty, mající trvalé účinky, charakterizující pracovní prostor jako jsou zdroje prachu, hluku atd.

Přípustné hodnoty na pracovním místě mohou být také různé v jednotlivých zemích.

Informace slouží uživateli zařízení k lepšímu zhodnocení nebezpečí a rizik.

Výrobce si vyhrazuje právo na technické, estetické a funkční změny svých výrobků bez předchozího upozornění. Je to v souvislosti se snahou výrobce o neustálý vývoj a inovaci svých výrobků

Změny obrazové a textové informace a tiskové chyby vyhrazeny.

ZÁRUČNÍ LIST**RAZÍTKO A PODPIS PRODEJCE****DATUM PRODEJE** [] [] [] [] [] [] [] [] [] []**ZÁZNAMY O PROVEDENÝCH OPRAVÁCH:**

PROHLÁŠENÍ O SHODĚ

EU PROHLÁŠENÍ O SHODĚ

Výrobce: PROTECO nářadí s.r.o.
Radlická 2487/99, 150 00 Praha 5
Česká republika, IČO: 47453630

Výrobek: 51.01-BP-75-1010 bruska pásová 76 mm, 1010 W PROTECO

Typ: 5313

Výrobek splňuje všechna příslušná ustanovení technických předpisů, tj. předmětných směrnic Evropských společenství a nařízení vlády ČR.

Směrnice č. 2014/30/EU (Nařízení vlády ČR č. 117/2016 Sb.)
Směrnice č. 2006/42/EC (Nařízení vlády ČR č. 117/2008 Sb.)
Směrnice č. 2015/863/EU (ROHs 2) (Nařízení vlády ČR č. 391/2016 Sb.)

Při posouzení shody byly použity následující normy:

EN IEC 55014-1:2021
EN IEC 55014-2:2021
EN IEC 61000-3-2:2019+A1:2021
EN IEC 61000-3-3:2013+A1:2019+A2:2021
EN 62841-1:2015+A11:2022
EN 62841-2-4:2014
AřPS GS 2014:01 PAK

Hladina akustického výkonu L_{wa} = 101,4 dB(A)
Hladina akustického tlaku L_{pa} = 90,4 dB(A)

Posouzení shody bylo provedeno: LCIE CHINA COMPANY LIMITED Bldg4, No518, Xin Zhuan Road, CaoHejing Songjiang High Tech Park, Shanghai China

Zkouška byla provedena na základě reportů a certifikátů: NOX-ESH-P23031230, NOX-ESH-Q23032101-A0, NOX-ESH-P23031230-R1, NOX-18DE1564TCSHPB-A2

Poslední dvojčíslí roku, v němž bylo označení CE na výrobek umístěno: 24

Osoba pověřená kompletací technické dokumentace: Libor Knap
Podbřeží 63
518 03

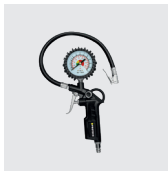


V Podbřeží dne 29.04. 2024

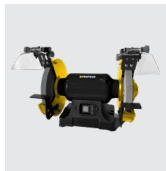




PROTECO®



Výrobce:
PROTECO nářadí s.r.o.
Radlická 2487/99
Praha 5 150 00
www.proteco-naradi.cz



SPOLEHLIVÉ NÁŘADÍ, CO VYDRŽÍ

