

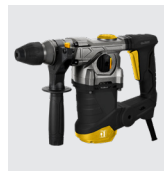


# PROTECO®



## PIŠTOĽ HORKOVZDUŠNÁ PROFI 2000 W / LCD

51.07-HP-2000-PRO



Originálny návod k použitiu.

## ÚVOD

Z bezpečnostných a kvalitatívnych dôvodov odporúčame, aby ste si pred inštaláciou výrobku prečítali návod na použitie. Tento výrobok je určený na odstraňovanie farby, zváranie rúr, zmršťovanie PVC, zváranie a skladanie plastov, ako aj na všeobecné sušenie a rozmrazovanie.



Pred použitím spotrebiča si prečítajte tento návod na obsluhu. Na zaistenie bezpečnej a správnej prevádzky elektrického náradia si pred použitím spotrebiča prečítajte bezpečnostné pokyny v časti TYPY. BEZPEČNOSŤ a odporúčania uvedené v tomto návode na obsluhu.

Záruka je neplatná, ak sa zariadenie používalo pri remeselných, priemyselných alebo podobných činnostiach. Za škody alebo zranenia spôsobené nesprávnym používaním zodpovedá používateľ, nie výrobca.



Noste ochranné okuliare!



Používajte ochranu sluchu!



Noste ochranné rukavice!



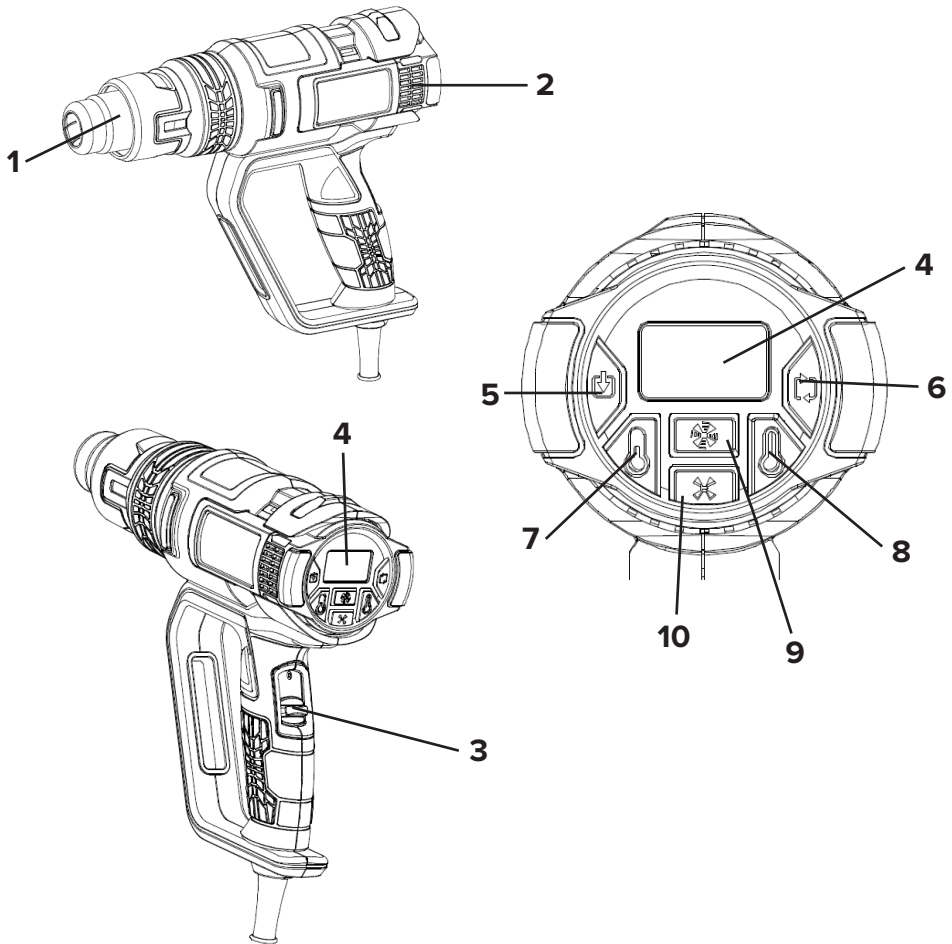
Noste protišmykovú obuv!

## TECHNICKÉ ŠPECIFIKÁCIE



Typové označenie	51.07-HP-2000-PRO
Napätie	220 - 240 V / 50 Hz
Výkon	2000 W
Regulácia teploty	2 úrovni
Úrovne intenzity prietoku vzduchu	I / II
Teplota	I 50 °C II 50 - 650 °C
Prietok vzduchu	I 250 - 500 l/min II 250 - 500 l/min
Trieda ochrany	II
Tepelný článok	keramický
Dĺžka kábla	200 cm
Vypnutie tepelnej ochrany	ano
Tepelná poistka	ano
Hmotnosť	0.87 kg

## SÚČASTI ZARIADENIA

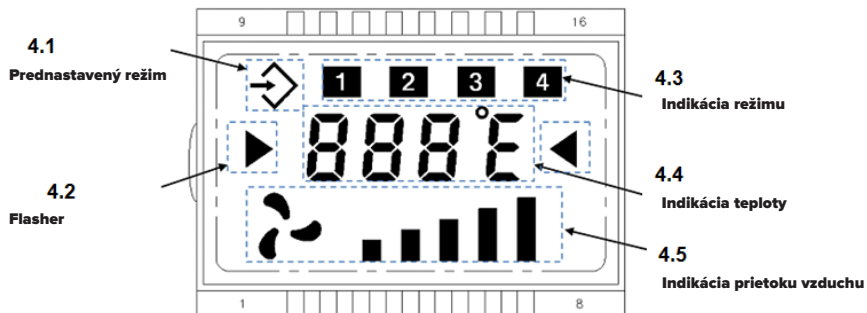


1. Hubica	6. Tlačidlo voľby režimu
2. Tepelná ochrana stroja	7. Tlačidlo zníženie teploty
3. Zapnutie / vypnutie stroje (0/I/II)	8. Tlačidlo zvýšenie teploty
4. LCD displej	9. Tlačidlo zníženie prietoku vzduchu
5. Tlačidlo uloženia režimu	10. Tlačidlo zvýšenie prietoku vzduchu

**OBSAH BALENIA**

- Odstráňte všetky obalové materiály
- Skontrolujte neporušenosť obsahu obalu
- Skontrolujte, či nie je poškodený stroj, napájací kábel, spínač alebo iné príslušenstvo

**VAROVANIE! OBALOVÉ MATERIÁLY NIE SÚ HRAČKY! DETI BY SA NEMALI HRAŤ S PLASTOVÝMI VRECKAMI! HROZÍ NEBEZPEČENSTVO UDUSENIA!**



## VŠEOBECNÉ BEZPEČNOSTNÉ PODMIENKY

Pred použitím elektrického náradia si pozorne prečítajte návod na obsluhu a bezpečnostné pokyny.

Nedodržanie návodu na obsluhu a bezpečnostných pokynov môže spôsobiť vážne poranenie alebo požiar. Výrobca ani predajca nenesú zodpovednosť za škody alebo zranenia spôsobené nedodržaním bezpečnostných pokynov alebo postupov.

## PRACOVNÉ PROSTREDIE A ELEKTRICKÁ BEZPEČNOSŤ

- Udržujte pracovisko v poriadku. Neporiadok na pracovisku je často príčinou úrazov.
- Vždy berte do úvahy vplyv prostredia. Nepoužívajte elektrické náradie v prostredí s horľavým prachom, kvapalinami alebo plynmi. Hrozí nebezpečenstvo výbuchu alebo požiaru.
- Pri práci s náradím dodržiavajte bezpečnú vzdialenosť od ľudí. Sústreďte sa na prácu, ktorú vykonávate. Udržujte deti mimo pracovného priestoru.
- Nedovoľte iným osobám manipulovať s elektrickým náradím alebo napájacím káblom.
- Nikdy nenoste ručné náradie za napájací kábel!
- Zástrčka pohyblivého prívodu elektrického náradia musí byť zhodná so sieťovou zásuvkou. Nikdy nenasadzujte vidlicu na poškodený napájací kábel ani sa ho nepokúšajte žiadnym spôsobom opravovať. Poškodený napájací kábel vždy nechajte vymeniť v autorizovanom servisnom stredisku. Napájací kábel chráňte pred zvýšenými teplotami, rozpúšťadlami, mazivami, ostrými predmetmi a akýmkoľvek mechanickým namáhaním.
- Vyhnite sa kontaktu tela s uzemnenými predmetmi, ako sú potrubia, oceľové konštrukcie, jednotky ústredného kúrenia, sporáky a chladničky. V prípade poruchy je vyššia pravdepodobnosť úrazu elektrickým prúdom, ak je telo spojené s uzemneným predmetom.
- Nikdy nepoužívajte rozvodky alebo zásuvkové adaptéry na náradie, ktoré má ochranný nulový vodič.
- Nástroje pripájajte len k sieti TN-S. Zásuvka na pripojenie náradia musí byť pripojená cez prúdový chránič s menovitým poruchovým prúdom 30 mA.
- Nepracujte s elektrickým náradím za mokra alebo dažďa! Nevystavujte elektrické náradie dažďu, vlhku alebo moku. Vniknutie vody do elektrického náradia môže spôsobiť úraz elektrickým prúdom.
- Nikdy nevyťahujte zástrčku zo zásuvky za napájací kábel! Pohyblivý prívod nepoužívajte na iné účely.
- Pred použitím elektrického náradia vždy skontrolujte napájací kábel, vypínač a všetky súvisiace bezpečnostné prvky. Nikdy nepoužívajte elektrické náradie, ak vypínač nefunguje!
- Ak sa elektrické náradie používa vonku, použite predlžovací kábel vhodný na vonkajšie použitie.
- Nepoužívané elektrické náradie skladujte na suchom a bezpečnom mieste, mimo dosahu detí a nepovolanych osôb.

## BEZPEČNOSŤ

- Pri práci s elektrickým náradím buďte opatrní a sústreďte sa na to, čo robíte. Nikdy nepracujte s elektrickým náradím, ak ste unavení, chorí, pod vplyvom liekov, alkoholu alebo drog.
- Vždy používajte osobné ochranné prostriedky zodpovedajúce typu vykonávanej práce.
- Pred zasunutím zástrčky do zásuvky vždy skontrolujte, či je vypínač vo vypnutej polohe, aby ste zabránili neúmyselnému spusteniu elektrického náradia.
- Pred zapnutím náradia odstráňte všetky nastavovacie prípravky, nástroje alebo kľúče. Všetky pohyblivé časti musia fungovať ľahko bez zaseknutia alebo zablokovania.
- Pracujte len tam, kam bezpečne dosiahnete.
- Vždy udržiajte stabilný postoj a rovnováhu. Pri práci sa vyhýbajte nesprávnemu držaniu tela.
- Vždy noste vhodný pracovný odev. Nenoste široké oblečenie, reťaze ani šperky, pretože pohyblivé časti stroja môžu byť zachytené alebo nasaté chladiacim ventilátorom. Dlhé vlasy noste učesané pod čiapkou alebo sieťkou.
- Ak máte možnosť pripojiť k extrakčnému zariadeniu nástroje, využite ju.

**Udržujte svoje elektrické náradie vždy v perfektnom stave. Pred každým použitím skontrolujte jeho stav. Ak zistíte akúkoľvek poruchu, náradie nepoužívajte, kým poruchu neodstránite!**

- Nepreťažujte elektrické náradie! Pracujte len v rámci určeného rozsahu výkonu. Práca bude efektívnejšia a bezpečnejšia. Znížite tiež možnosť porúch a výrazne predĺžite životnosť náradia.
- Elektrické náradie používajte len na účely, na ktoré je určené. Účel a rozsah sú vždy uvedené v návode na použitie.
- Pri nastavovaní, inštalácii nástrojov, čistení a servise vždy odpojte zástrčku od elektrickej zásuvky.
- Nikdy nenechávajte náradie zapojené do siete, keď sa nepoužíva.
- Nepoužívané elektrické náradie uchovávajte mimo dosahu detí a nedovoľte, aby ho používali osoby, ktoré nie sú oboznámené s elektrickým náradím.
- Udržujte nástroje čisté a ostré. Nepoužívajte poškodené nástroje!
- Vždy používajte len náradie a originálne príslušenstvo, ktoré je určené pre daný typ náradia.
- Nikdy nepoužívajte náradie bez predpísaných, správne namontovaných a bezchybne fungujúcich bezpečnostných prvkov!

**Všetky opravy počas záručnej doby musí vykonávať len autorizované servisné stredisko.**

Svojevolné úpravy alebo opravy a používanie náradia v rozpore s jeho určením budú mať za následok stratu nároku používateľa na uplatnenie záruky.

## BEZPEČNOSTNÉ POKYNY PRE PRÁCU S FARBOU

- Nepoužívajte tento nástroj na odstraňovanie farieb obsahujúcich olovo. Úlomky farby, zvyšky a výpary môžu obsahovať olovo, ktoré je jedovaté. Každá budova pred roku 1960 mohla byť v minulosti natretá farbou obsahujúcou olovo a prekrytá ďalšími vrstvami farby.
- Po usadení na povrchu sa olovo môže prehlnúť, ak sa dostane do kontaktu s ústami.
- Vystavenie aj nízkym hladinám olova môže spôsobiť nezvratné poškodenie mozgu a nervového systému. Zvlášť zraniteľné sú malé a nenarodené deti.
- Pri odstraňovaní farby sa uistite, že je pracovný priestor uzavretý. Prednostne používajte protiprachovú masku.
- Nevypalujte farbu. Použite škrabku a udržujte stroj vo vzdialenosti 25 mm od lakovaného povrchu. Pri vertikálnej práci pracujte smerom nadol, aby ste zabránili vniknutiu farby do stroja a jej spáleniu.
- Bezpečne odstráňte všetky zvyšky farby a po skončení práce zabezpečte dôkladné vyčistenie pracovného priestoru.

## NÁVOD NA POUŽITIE

Horkovzdušná pištoľ je určená na tvarovanie a zváranie plastov odstraňovanie farby a zahrievanie zmršťovacích trubíc teplom. Je vhodná aj spájkovanie a cínovanie, uvoľňovanie lepených spojov a rozmrazovanie vodovodných potrubí.

### PRED ZAČATÍM PREVÁDZKY

1. Uistite sa, že napájací zdroj má parametre, ktoré zodpovedajú parametrom teplovzdušnej pištole uvedeným na výrobnom štítku.
2. Skontrolujte, či je hlavný vypínač teplovzdušnej pištole nastavený do polohy vypnuté. Zasunutie zástrčky do zásuvky, keď je hlavný vypínač v polohe zapnuté, môže spôsobiť vážnu nehodu, pretože teplovzdušná pištoľ začne okamžite pracovať.
3. Ak je pracovná stanica v určitej vzdialenosti od zásuvky, použite predlžovací kábel so správnym priemerom, ktorý zodpovedá veľkosti odoberaného prúdu. Použite čo najkratší predlžovací kábel.

### ZAPNUTIE/VYPNUTIE STROJA

Zapnutie

Pre uvedenie do prevádzky posuňte prepínač 3 do polohy I alebo II.

Vypnutie

Ak chcete zariadenie vypnúť, prepnite prepínač 3 do polohy 0.

Po dlhšej prevádzke pri vysokej teplote nechajte zariadenie pred vypnutím vychladnúť prevádzkou v režime studeného vzduchu I.

### NASTAVENIE PRIETOKU VZDUCHU A TEPLoty

Prietok vzduchu môžete nastaviť pomocou tlačidla 4. Teplotu možno nastaviť pomocou tlačidla 6.



## ODPORÚČANÉ NASTAVENIE TEPLoty A POUŽITIE

Použitie	Teplota °C
Odstránenie laku / zmäkčenie lepidla	440 °C
Tvarovanie plastových rúrok	
HOPE	300 °C
PVC	300 °C
PP	260 °C
LDPE	250 °C
ABS	350 °C

### SERVIS

Servis elektrického náradia zverte kvalifikovanému opravárovi, ktorý používa iba identické náhradné diely. Tým sa zabezpečí zachovanie bezpečnosti elektrického náradia.

Pri údržbe náradia používajte len originálne náhradné diely.

### ČISTENIE A ÚDRŽBA

Varovanie! Pred akoukoľvek prácou na zariadení vyťahnite zástrčku zo zásuvky.

#### Údržba

Toto elektrické náradie bolo navrhnuté tak, aby dlho fungovalo s minimálnou údržbou. Správna starostlivosť a pravidelné čistenie náradia je predpokladom nepretržitej uspokojivej prevádzky.

#### Čistenie

**Varovanie! Nikdy nepoužívajte rozpúšťadlá, ako je benzín, alkohol, čpavková voda atď'. Tieto rozpúšťadlá môžu poškodiť plastové časti.**

- Vzduchové otvory stroja udržiavajte vždy voľné, aby ste zabránili prehriatiu motora.
- Kryt stroja pravidelne čistite mäkkou handričkou, najlepšie po každom použití. Udržujte vetracie otvory bez prachu a nečistôt.
- Ak sa nečistoty nedajú odstrániť, použite mäkkú handričku navlhčenú mydlovou vodou



## VYHLÁSENIE O ZHODE

### VYHLÁSENIE O ZHODE

**Výrobca:** PROTECO náradí s.r.o.  
Radlická 2487/99, 150 00 Praha 5  
Česká republika, IČO: 47453630

#### **Dodávateľ pre Slovenskú republiku:**

PROTECO náradie s.r.o. Blagoevova 9, 851 04 Bratislava – Petržalka, Slovensko IČO: 50 635 875

**Označenie výrobku:** 51.07-HP-2000-PRO pištoľ teplovzdušná PROFI 2000 W / LCD PROTECO  
**Typ:** PLD2372

**Výrobok:** Výrobok spĺňa všetky príslušné ustanovenia technických predpisov, tj predmetných smerníc Európskych spoločenstiev a nariadení vlády SR.

#### **Pri posúdení zhody boli použité nasledovné normy:**

EN 60335-2-45:2002+A1:2008+A2:2012  
EN 60335-1:2012+A11:2014+A2+A13:2017+A1:2019+A2:2019+A14:2019+A15:2021  
EN 62233:2008  
EN IEC 55014-1:2021  
EN IEC 55014-2:2021  
EN IEC 61000-3-2:2019+A1  
EN IEC 61000-3-3:2013+A1:2019+A2:2021  
AfPS GS 2019:01 PAK

#### **Posúdenie zhody bolo vydané na základe skúšok vykonaných skúšobňou:**

ITS Zhejiang Ltd.Hangzhou Branch Qiantang Distric, Hangzhou, 310018 China

**Na základe vydaných certifikátov a test reportov č. :** 230400232HZH-V1, 160701082SHA  
001/A1/A2/A3/A4/A5, 230400722HZH-001, 220700438HZH-V1, 161100356HZH-001+A1+A2.

Posledné dvojčísle roku v ktorom bolo označenie CE na výrobok umiestnené: **23**

Osoba poverená kompletáciou technickej dokumentácie: Libor Knap  
Podbřeží 63  
518 03

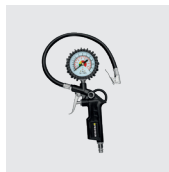
V Bratislave, dňa 20.09.2023



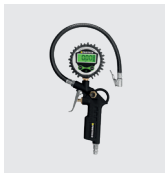
Libor Knap  
Koneť spoločnosti  
PROTECO náradie s.r.o.  
Blagoevova 9  
Bratislava-mestská časť Petržalka 851 04  
IČ: 50635875 DIČ: 2120403230  
IČ DPH: SK2120403230



# PROTECO®



Dodávateľ pre SK:  
**PROTECO náradie s.r.o.**  
**Blagoevova 9**  
**Bratislava - Petržalka 851 04**  
**[www.proteco-naradie.sk](http://www.proteco-naradie.sk)**



**SPOLAHLIVÉ NÁRADIE, KTORÉ VYDRŽÍ**

